

2026/4/26—2026/5/2(Week 17, 2026)

(一)全國疫情

2026年登革熱全國確定病例數：(1月1日起，依發病日計)

■本土病例數：0

■境外移入病例數：50

(二)台南市疫情(第17週)

登革熱：

■無本土及境外移入病例

屈公病：

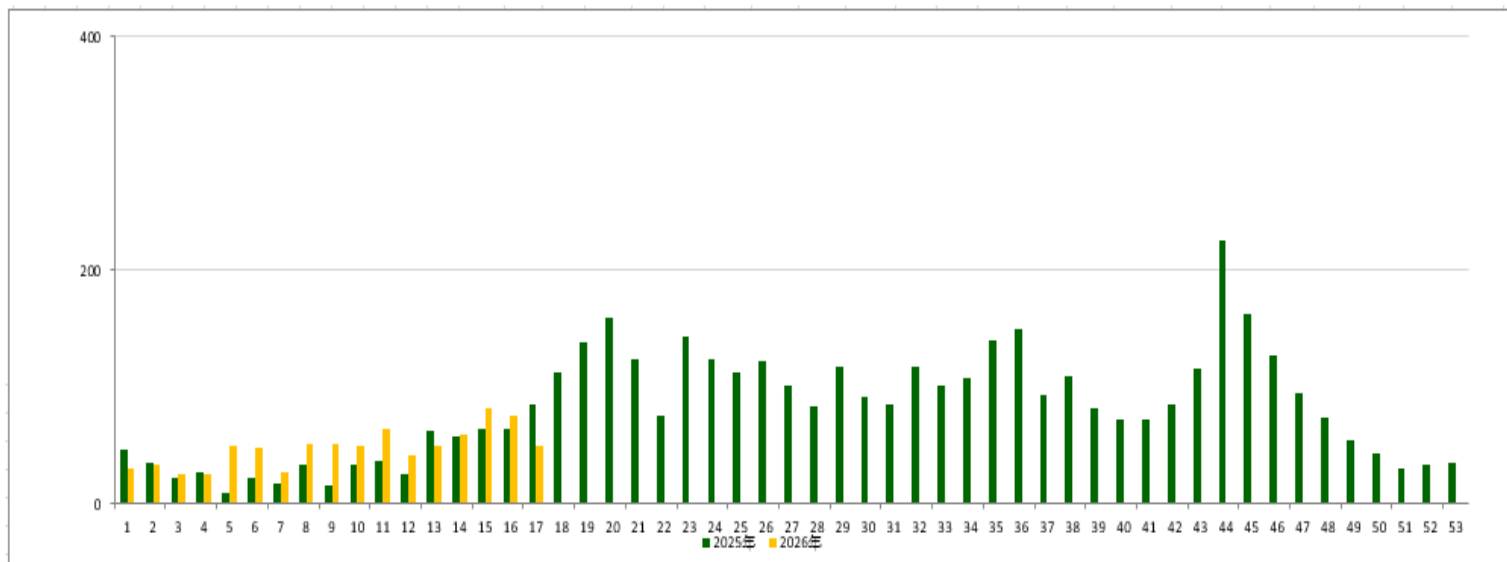
■無本土及境外移入病例

本市2026年至第17週
確定病例及同期比較(依發病日計)

發病年	登革熱			屈公病		
	本土	境外	總計	本土	境外	總計
2024	19	26	45	0	2	2
2025	3	22	25	0	3	3
2026	0	2	2	0	1	1

登革熱國際間旅遊疫情建議

第一級(注意)：越南、菲律賓、印尼、馬來西亞、斯里蘭卡、印度、新加坡



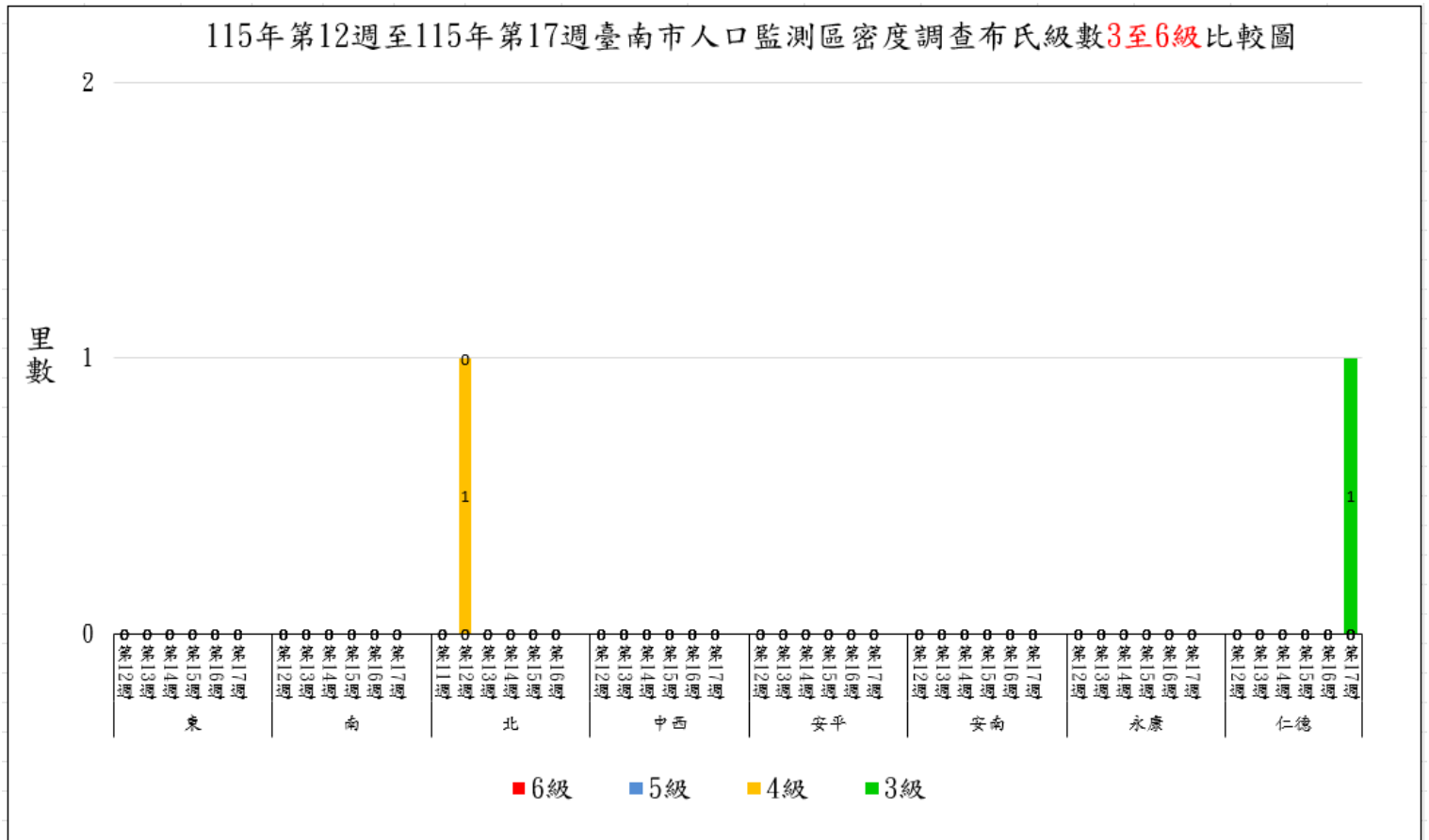
二、臺南市病媒蚊密度調查

04/26~05/2 (第 17 週)病媒蚊密度調查共完成 224 里次

04/19~04/25 (第 16 週)病媒蚊密度調查共完成 267 里次，級數分布如下：

級數 日期	★0 級	1 級	2 級	3 級	4 級	5 級	6 級
4/26-5/2 (第 17 週)	193 里次 (86.16%)	28 里次 (12.5%)	2 里次 (0.89%)	1 里次 (0.45%)	0 里次 (0%)	0 里次 (0%)	0 里次 (0%)
4/19-4/25 (第 16 週)	247 里次 (92.51%)	20 里次 (7.49%)	0 里次 (0%)	0 里次 (0%)	0 里次 (0%)	0 里次 (0%)	0 里次 (0%)
近 2 週 增減百分比	-6.35%	-5.01%	+0.89%	+0.45%	0%	0%	0%

第 17 週：本週 3 級里別:仁德區大甲里(預計下週複查)



★請區公所針對 1 級以上里別加強民眾衛教 及孳生源清除。

三、臺南市監測區誘卵桶監測

目前監測 10 個監測區（東區、南區、北區、中西區、安平區、安南區、永康區、仁德區、新營區、歸仁區）271 里共 3,252 點。

★陽性點：246(陽性率 7.6%)

：連續兩週卵數>250 粒里別，計 0 里

：連續兩週陽性率>40%里別，計 27 里

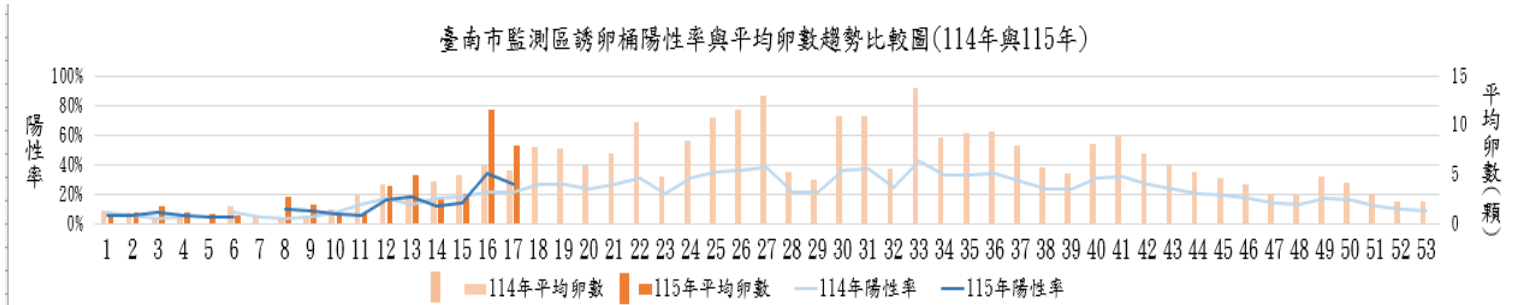
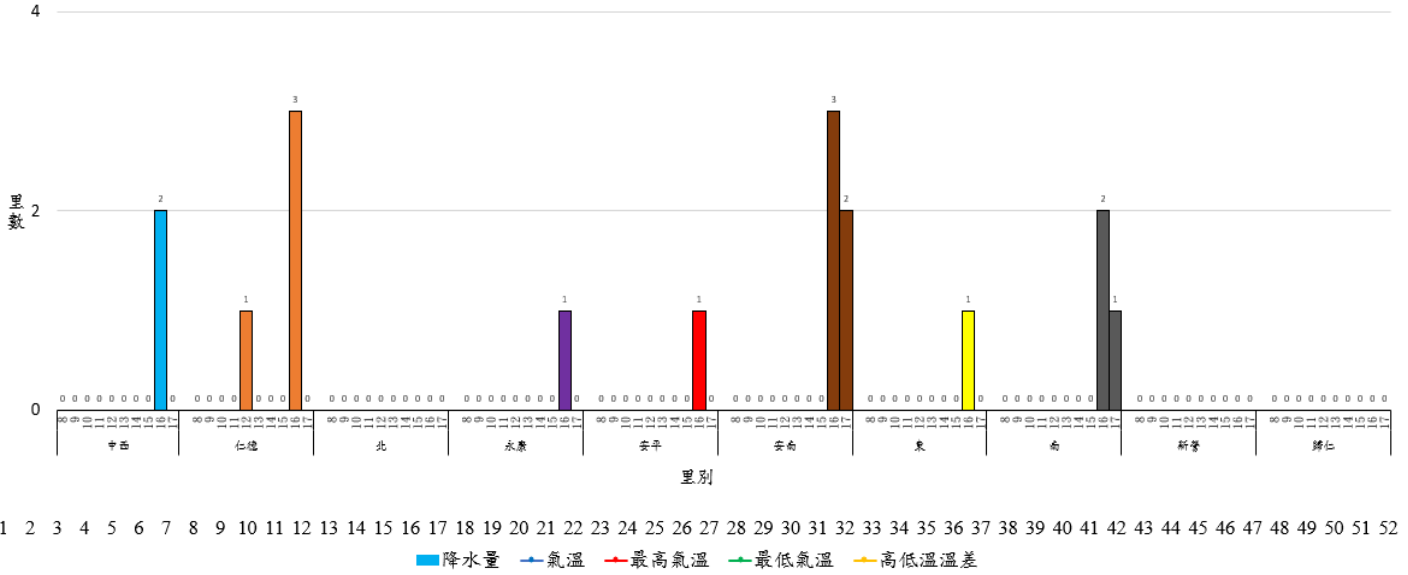
：連續兩週陽性率>60%里別，計 1 里

★監測日期：2026/4/26~2026/5/2(第 17 週)

區別	里數	卵數>250 粒	里數	陽性率>40%	里數	陽性率>60%
中西區	0		2	西賢里 單桶 100 粒以上→南廠里	0	
仁德區	0		7	大甲里、成功里、二行里、仁和里、仁德里、仁愛里、太子里	0	
北區	0		4	大豐里、力行里、賢北里、成功里	0	
永康區	0		11	蔦松里、復興里、烏竹里、王行里、甲頂里、二王里、永明里、北灣里、三民里、 單桶 100 粒以上→埔園里、龍埔里	0	
安平區	0		3	平安里、漁光里、王城里	0	
安南區	0		19	佃東里、海佃里、頂安里、城南里、四草里、總頭里、安東里、幸福里、海東里、溪東里、州南里、塩田里、南興里、海西里、淵中里、公塭里 單桶 100 粒以上→原佃里、東和里、新順里	2	媽祖宮里、城北里
東區	0		0		0	
南區	0		4	喜東里、竹溪里、光明里 單桶 100 粒以上→省躬里	1	明德里
新營區	0		3	民權里	0	
歸仁區	0		3	八甲里、許厝里、新厝里	0	

四、臺南市 114 年與 115 年誘卵桶監測區同期比較

115年第8週至115年第17週臺南市監測區誘卵桶監測陽性率高於60%各區里數比較圖



致～市民防疫小叮嚀

- ★第 17 週本市監測區病媒蚊密度調查 3 級里分別為仁德區大甲里；登革熱防治中心將持續針對誘卵桶陽性率仍大於 60% 之里別進行複查，並提供環保局做為規劃預防性戶外環境防治參考。下雨過後易成為登革熱病媒蚊孳生的溫床，如容器未及時被清除，1 週後就會產生登革熱病媒蚊，請里鄰長動員社區民眾把握雨後黃金週「巡、倒、清、刷」落實環境孳清，避免病媒蚊孳生；倘有疑似登革熱症狀請儘速就醫，避免潛伏期遭病媒蚊叮咬散播登革熱病毒於社區，造成疫情於環境中爆發。
- ★請民眾安排出國旅遊、工作及返鄉探親時，出國前，先清除居家環境的孳生源及積水處；旅遊時，務必加強個人自主防蚊措施，穿著淺色長袖衣褲，皮膚裸露處使用政府機關核可，含敵避(DEET)、派卡瑞丁(picaridin)或伊默克(IR3535)成分的防蚊藥劑；返國後 14 日內，應密切留意自身健康情況，如有疑似症狀應儘速就醫切勿自行服藥，並主動向醫師說明近期旅遊地點、活動情形及接觸對象，讓醫師能及時判斷與通報，以利正確診斷與治療和即時防疫。
- ★本市自 4 月 1 日起，針對查獲孳生源者，即依傳染病防治法第 25 及第 70 條規定，處罰鍰新臺幣 3,000～15,000 元，無改善期!!!
- ★本市登革熱 NS1 快篩合約院所相關資訊請參閱臺南市政府登革熱防治中心網頁 <https://gov.tw/zv9> 或 06-3366366 防疫專線。

臺南市政府登革熱防治中心關心您 廣告

～返國後 14 天內，請持續觀察自身健康狀況，若疑似登革熱症狀，應儘早就醫～